



# WN-300U

## Kablosuz USB Adaptör

## Kullanma Kılavuzu

Hoşgeldiniz.....	2
Bağlantı .....	3
LED Açıklaması .....	3
WPS Düğmesi .....	3
WN-300U KURULUMU.....	3
Windows 7 / Vista .....	3
Windows XP .....	7
Windows 2000 .....	10
Basit Bir Kablosuz Ağ Bağlantısı Kurmak .....	13
Wireless LAN Utility Kullanımı .....	17
Genel.....	18
Profil .....	19
Kullanılabilir Ağ.....	19
Durum .....	20
İstatistikler .....	21
Wi-Fi Koruma Kurulumu (WPS).....	22
Basmalı Düğme Konfigürasyonu (PBC) Yöntemi .....	22
PIN Yöntemi .....	25
Kaldırma (Uninstall).....	28
Sorun Giderme .....	29

# Hoşgeldiniz...

WN-300U 802.11g Kablosuz USB Adaptör cihazını satın aldığınız için teşekkür ederiz.

WN-300U, IEEE 802.11n teknolojisine sahiptir ve 300 Mbps haberleşme sağlar (2T-2R). Ayrıca 802.11b ve 802.11g ile de uyumludur. WN-300U, standart 802.11b veya 802.11g AP ve Router cihazlarına bağlanıldığında, diğer standart istasyonlardan çok daha iyi performans sağlar.

WN-300U, WLAN güvenliği kapsamında, kablosuz ağınıza izinsiz erişime karşı 64/128-bit WEP veri şifrelemeyi destekler. IEEE802.1x ve TKIP teknolojilerini birleştiren WPA/WPA2 şifreleme de ayrıca desteklenmektedir. AP ve Router cihazlarına bağlanırken, istemcilerin kimlik denetiminden geçmeleri gerekmekte ve ağ üzerinde iletilen veriler dinamik olarak değişen gizli bir anahtar ile şifrelenmekte ve çözülmektedir. WN-300U, IEEE802.11i için en gelişmiş WLAN çözümü olarak kabul edilen AES ile daha güçlü şifreleme sağlayan WPA2 fonksiyonunu da destekler.

## Paket İçeriği



Kolay Kullanım Kılavuzu



Kolay Kurulum CD'si



802.11n Kablosuz USB Adaptör

# WN-300U Genel Bilgiler



## Bağlantı

WN-300U'yu bilgisayarınızın USB portuna bağlayınız.

## LED Açıklaması

LED ışığının yanıyor olması WLAN bağlantısının gerçekleştiğini ve aktif olduğunu göstermektedir.

## WPS Düğmesi

Erişim Noktası (AP) ile WPS fonksiyonunu gerçekleştirmek için bu düğmeye basınız.

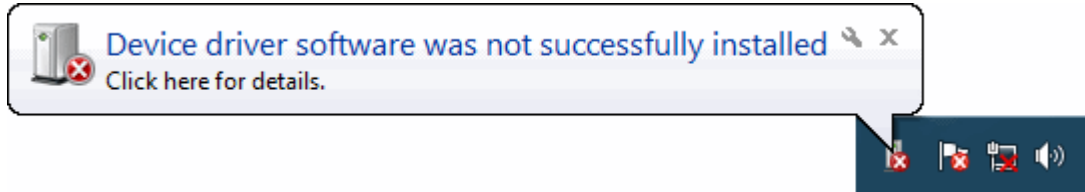
## WN-300U KURULUMU

WN-300U kurulumu için kullandığınız işletim sistemine uygun olarak aşağıdaki açıklamaları takip ediniz.

### Windows 7 / Vista

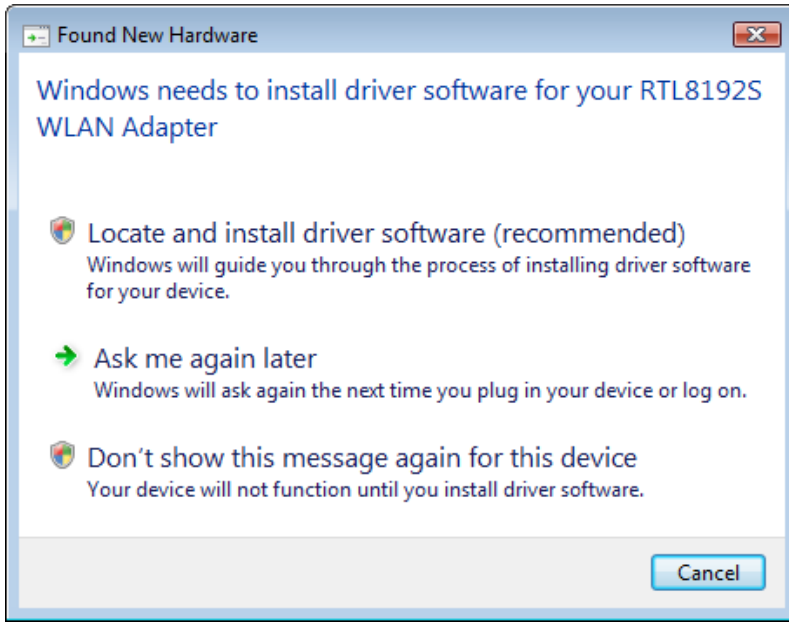
#### 1. Adım: (Windows 7 için)

Cihazı USB portundan bilgisayarınıza bağladıktan sonra aşağıdaki ekran görüntülenecektir.



#### 1. Adım (Vista için):

Windows başladığında yeni bir donanım eklendiğini fark edecek ve **"Found New Hardware Wizard"** (Yeni Donanım Bulundu) sihirbazını çalıştıracaktır. **"Cancel"** (İptal)'i seçiniz.



## 2. Adım:

Otomatik Kurulum CD'nizi CD-ROM sürücünüze yerleştiriniz. CD'nin otomatik olarak çalışması ve aşağıdaki pencere görüntülenmesi gerekir. **“Sürücü Kurulumu”** butonunu tıklayınız.

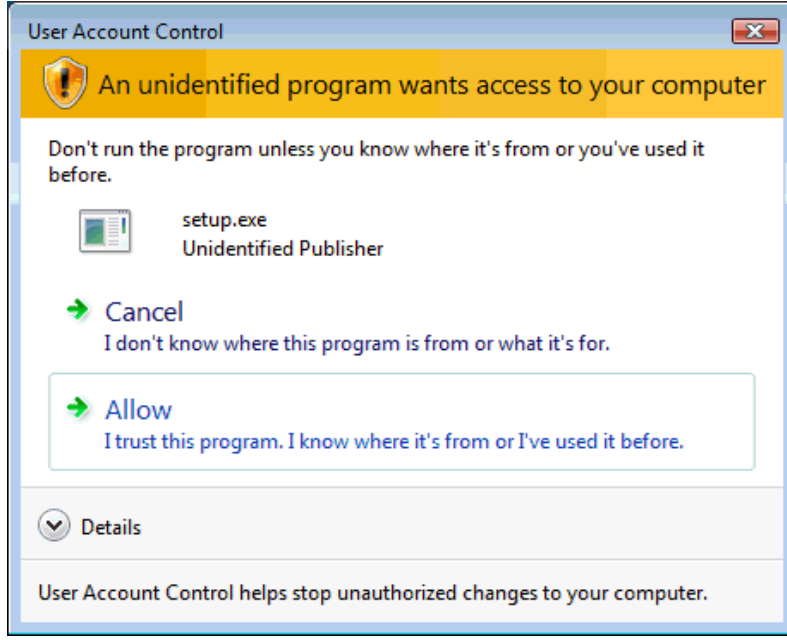
CD otomatik olarak çalışmazsa **Start – Run (Başlangıç – Çalıştır)** üzerinden **CD: \autorun.exe** komutunu çalıştırınız. “CD” ile CD-ROM sürücünüz kastedilmektedir.



## 3. Adım:

Windows 7 / Vista İşletim Sistemi'nde **“User Account Control” (Kullanıcı Hesabı Denetimi)** olarak adlandırılan ve kurulum programlarının yönetici izinlerine sahip olmasını gerektiren yeni bir güvenlik kuralını devreye sokmuştur. UAC devrede ise Windows'un devam etmesi için izninizin gerektiğini söyleyen **“User Account Control”** penceresi açılacaktır. Kurulumun devam etmesi için kullanıcının **“Allow” (İzin**

**Ver)** seçeneğini tıklaması gerekmektedir.



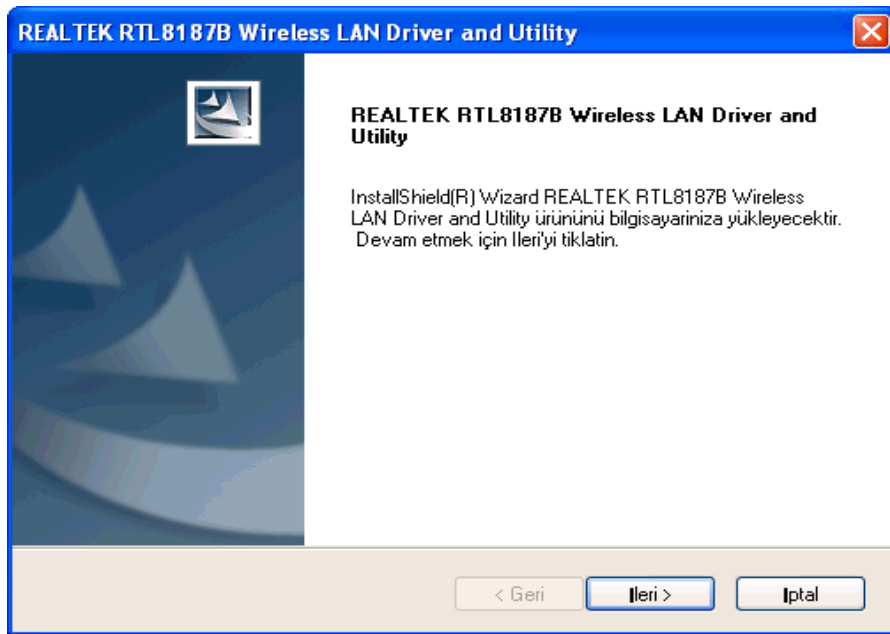
#### 4. Adım:

Dil seçimini yaptıktan sonra **“İleri”** butonunu tıklayınız.



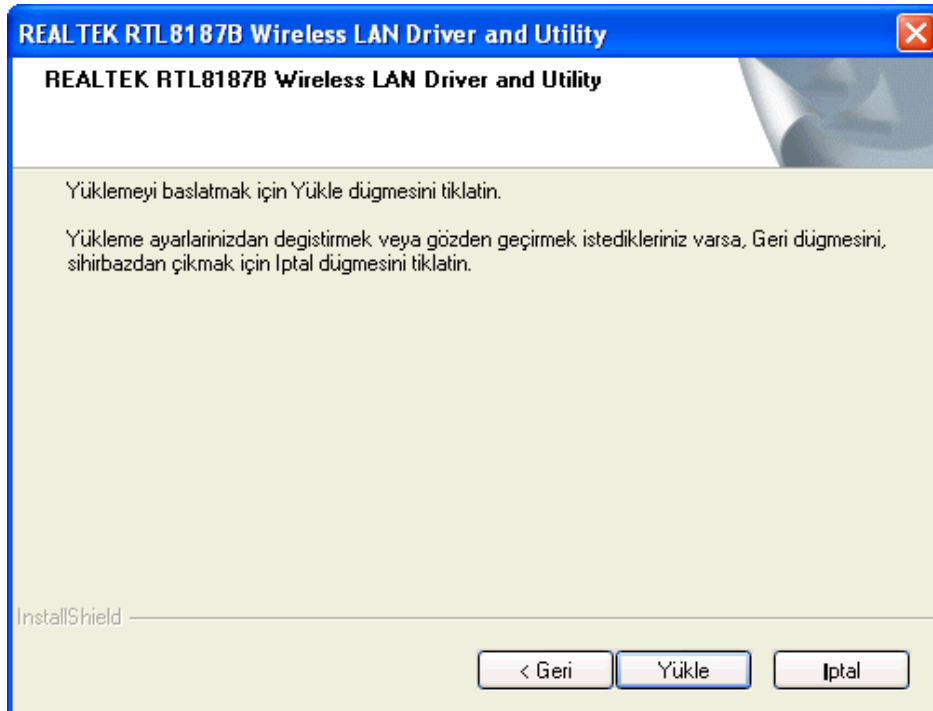
#### 5. Adım:

**“İleri”** butonunu tıklayınız.



### 6. Adım:

**“Yükle”** butonunu tıklayınız.



### 7. Adım:

**“Son”** butonunu tıklayınız.



# Windows XP

## 1. Adım:

Windows başladığında, yeni bir donanım eklendiğini fark edecek ve “**Found New Hardware Wizard**” (**Yeni Donanım Bulundu**) sihirbazını çalıştıracaktır. “**Cancel**” (**İptal**)’i seçiniz.



## 2. Adım:

Otomatik Kurulum CD’nizi CD-ROM sürücünüze yerleştiriniz. CD’nin otomatik olarak çalışması ve aşağıdaki pencere görüntülenmesi gerekir. “**Sürücü Kurulumu**” butonunu tıklayınız.

CD otomatik olarak çalışmazsa **Start – Run (Başlangıç – Çalıştır)** üzerinden **CD: \autorun.exe**

komutunu çalıştırınız. “CD” ile CD-ROM sürücünüz kastedilmektedir.



### 3. Adım:

Dil seçimini yaptıktan sonra “İleri” butonunu tıklayınız.



### 4. Adım:

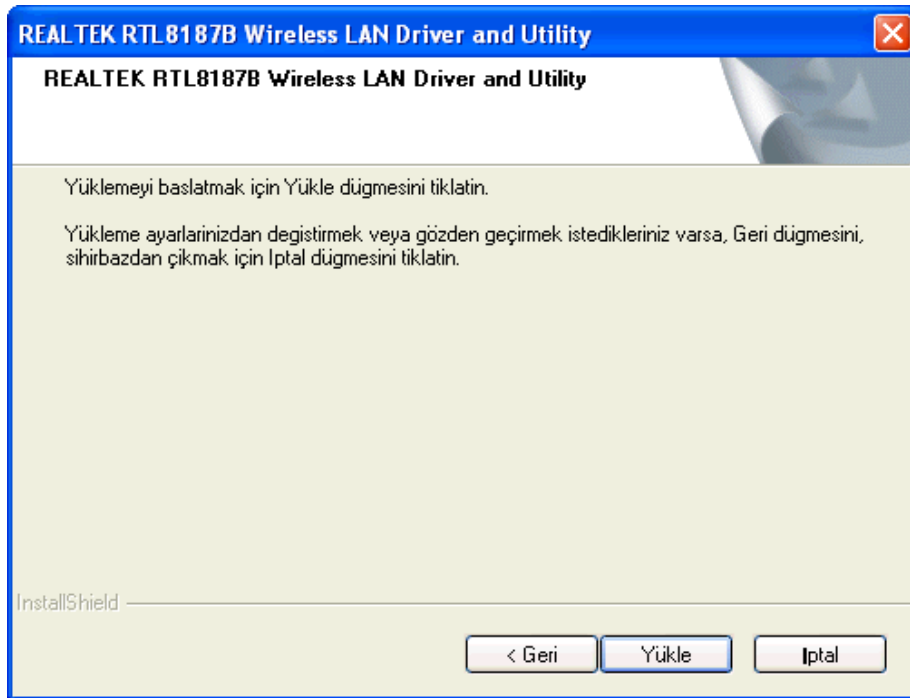
“İleri” butonunu tıklayınız.





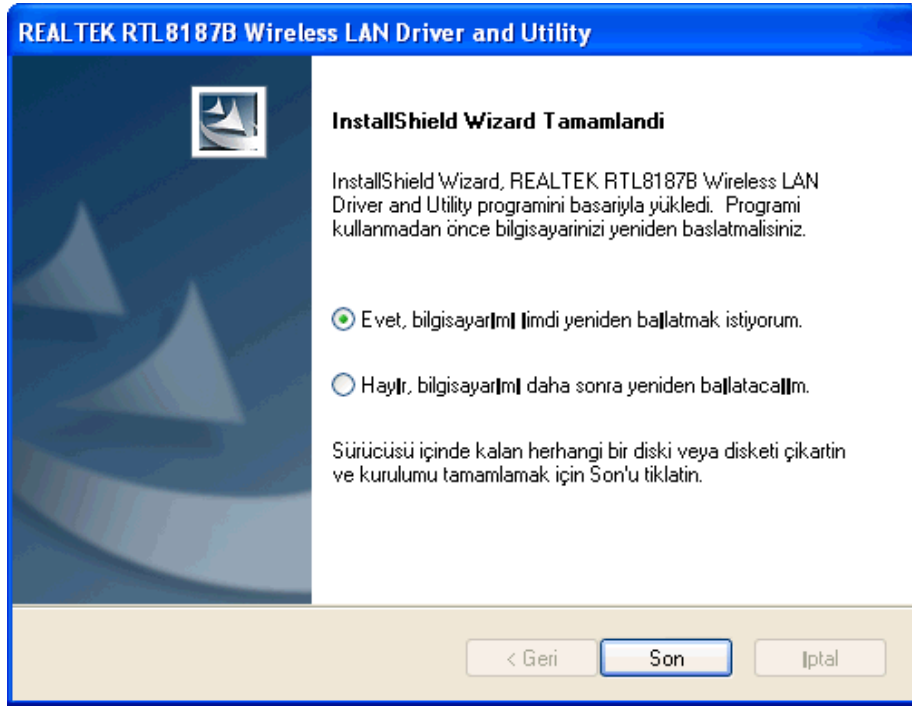
### 5. Adım:

**“Yükle”** butonunu tıklayınız.



### 6. Adım:

**“Son”** butonunu tıklayınız.



## Windows 2000

### 1. Adım:

Windows başladığında, yeni bir donanım eklendiğini fark edecek ve “**Found New Hardware Wizard**” (Yeni Donanım Bulundu) sihirbazını çalıştıracaktır. “**Cancel**” (İptal)’i seçiniz.



### 2. Adım:

Otomatik Kurulum CD’nizi CD-ROM sürücünüze yerleştiriniz. CD’nin otomatik olarak çalışması ve aşağıdaki pencere görüntülenmesi gerekir. “**Sürücü Kurulumu**” butonunu tıklayınız.

CD otomatik olarak çalışmazsa **Start – Run (Başlangıç – Çalıştır)** üzerinden **CD:\autorun.exe** komutunu

alıřtırınız. “CD” ile CD-ROM srcnz kastedilmektedir.



### 3. Adım:

Dil seimini yaptıktan sonra “İleri” butonunu tıklayınız.



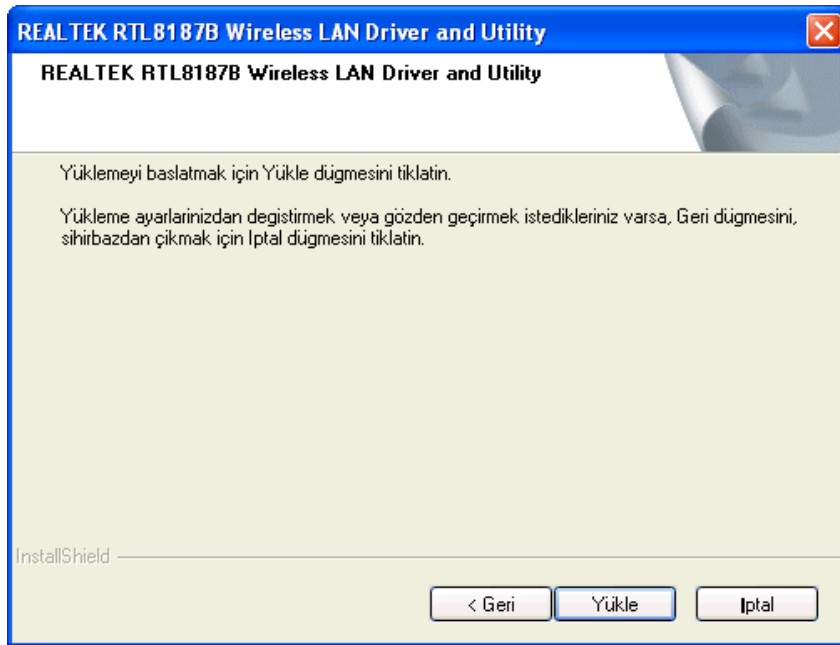
### 4. Adım:

“İleri” butonunu tıklayınız.



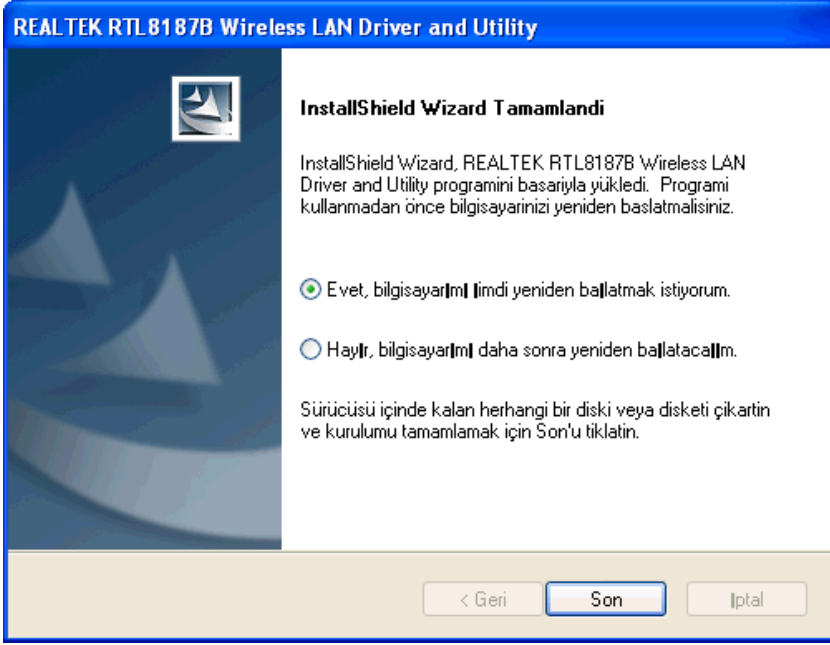
## 5. Adım:

“Yükle” butonunu tıklayınız.



## 6. Adım:

“Son” butonunu tıklayınız.





## Basit Bir Kablosuz Ağ Bağlantısı Kurmak

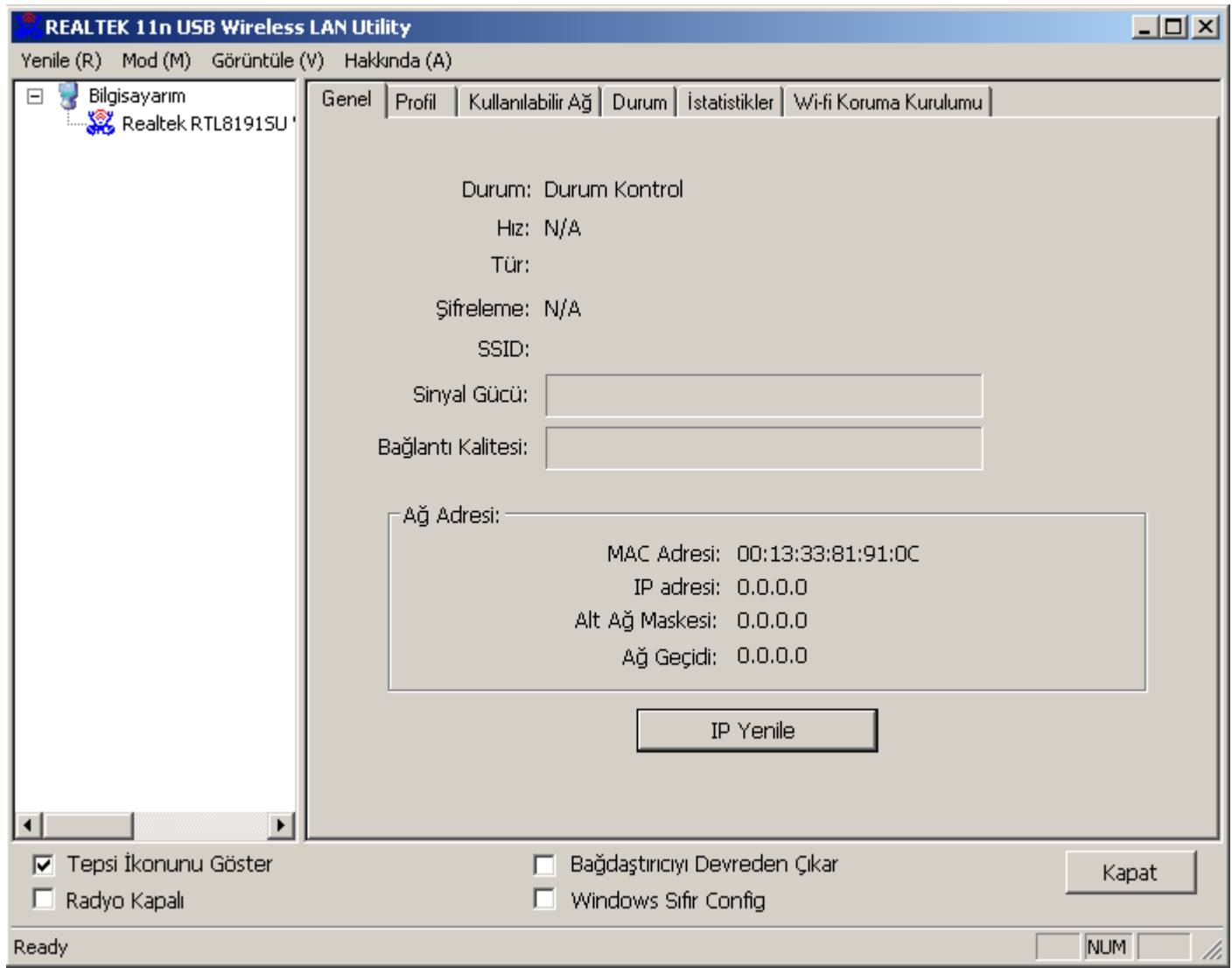
Windows XP kullanıcıları için, işletim sistemi ile gelen kablosuz ağ desteğinin (Wireless Zero Configuration Service) varsayılan olarak devre dışı olması gerekmektedir.

### Infrastructure (Altyapı) modu

Bir Infrastructure Modu ağında, en az bir adet kablosuz istemci ve bir adet kablosuz AP veya Router cihazı olması gerekir. Bu istemci, Internet veya Intranet'e bahsedilen AP veya Router cihazı ile bağlanmaktadır.

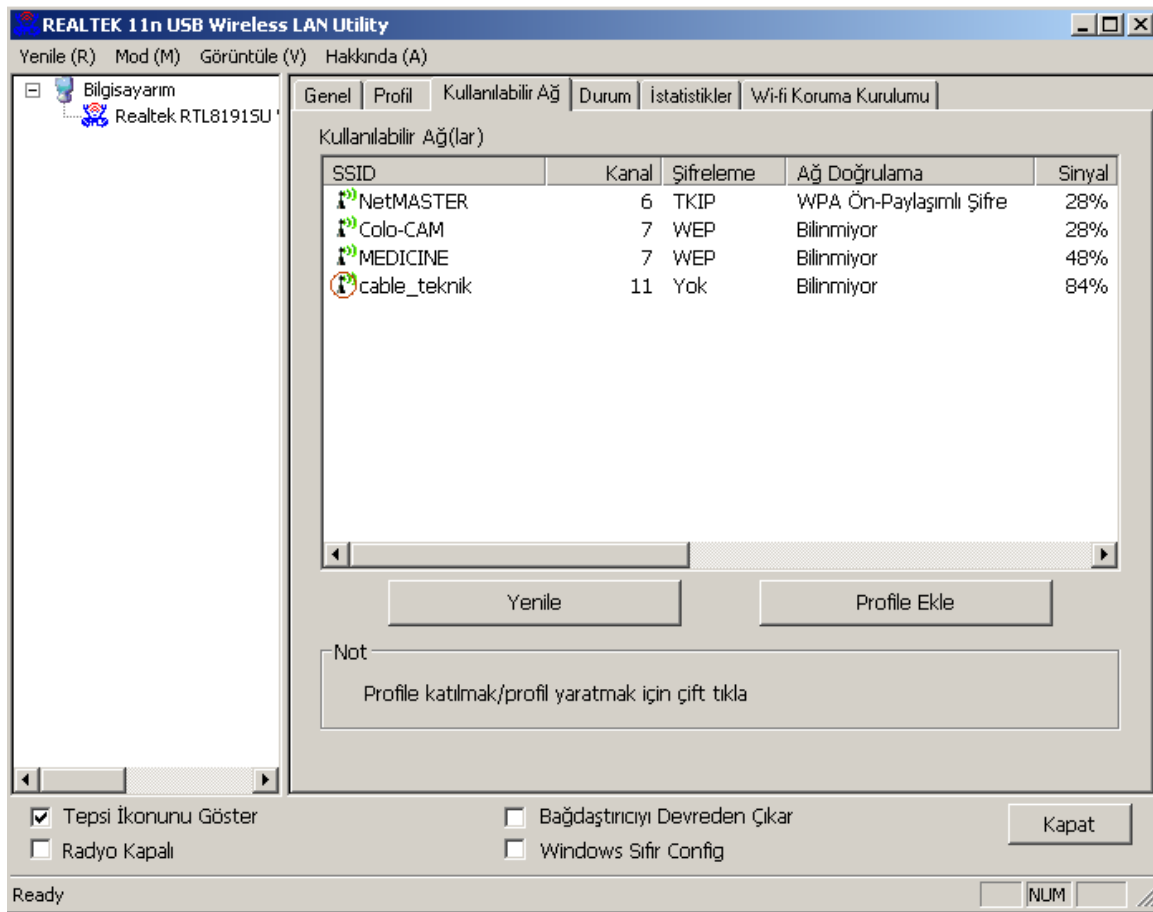
#### 1. Adım:

Aracı başlatmak için masaüstünüzdeki  veya görev çubuğundaki  simgelerinden birini tıklayınız.



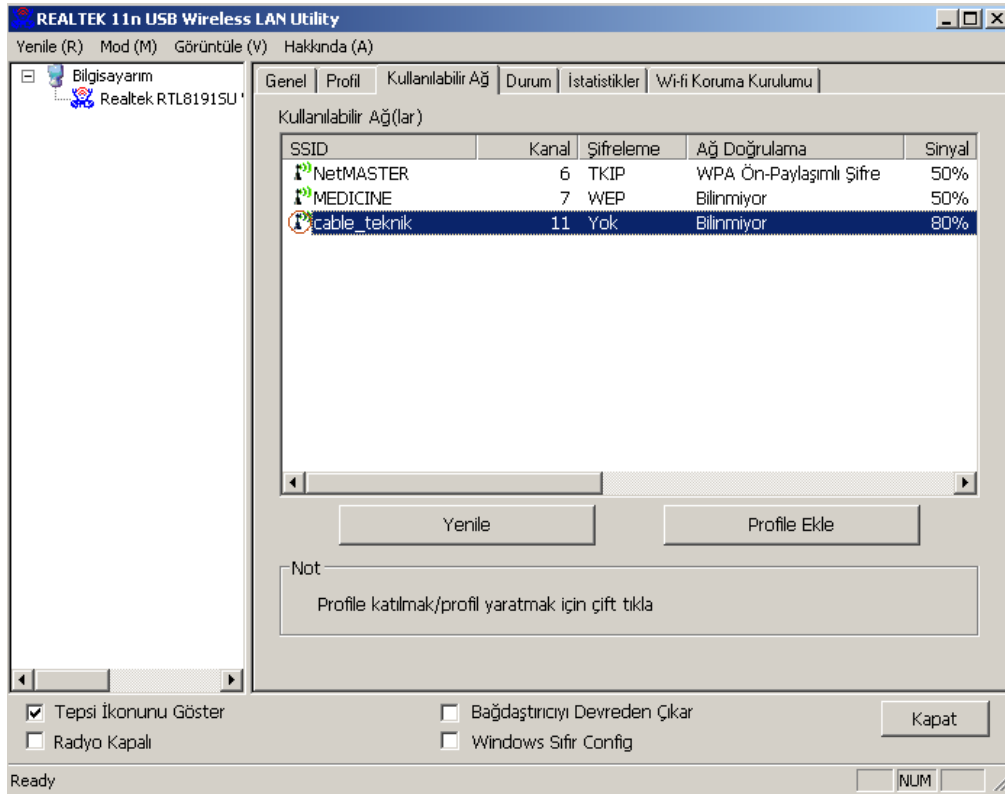
## 2. Adım:

Kullanılabilir erişim noktalarını taramak için **“Kullanılabilir Ağ”** sekmesini tıklayınız.



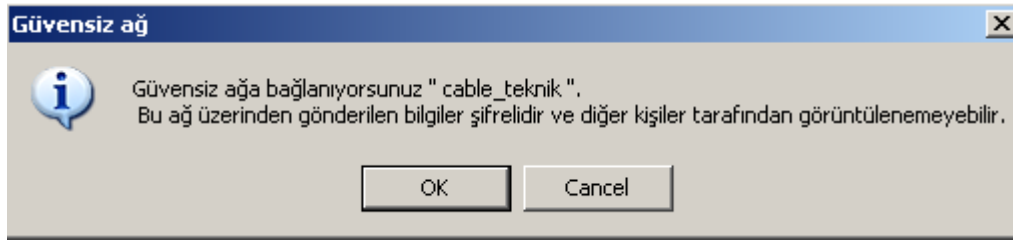
### 3. Adım:

Bağlanacağınız erişim noktasının SSID'sini çift tıklayıp ve resimde ssid3915 ile örneklendirildiği gibi, açık (Encryption [Şifreleme] hanesinde "None" [Yok] yazan) bir profil oluşturunuz.



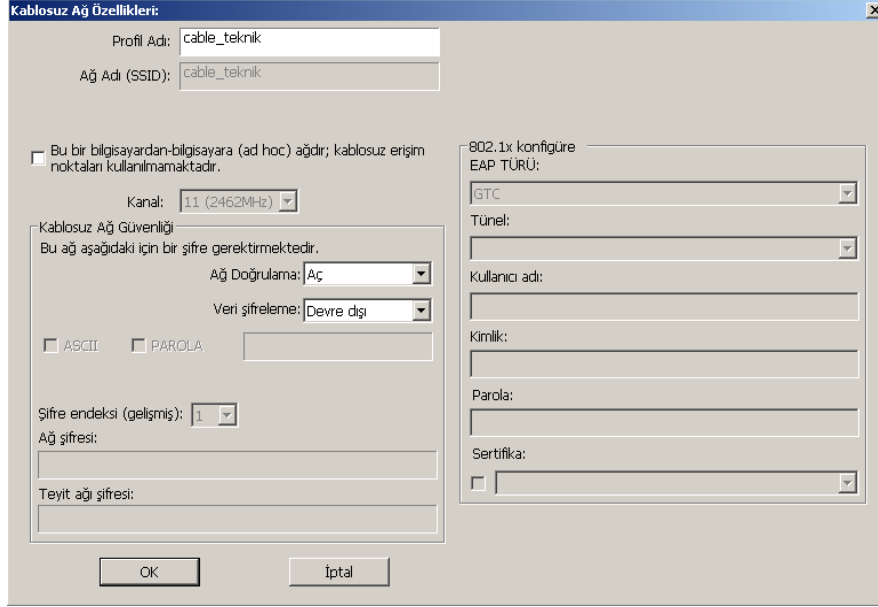
### 4. Adım:

“OK” (Tamam) seçeneğini tıklayınız.



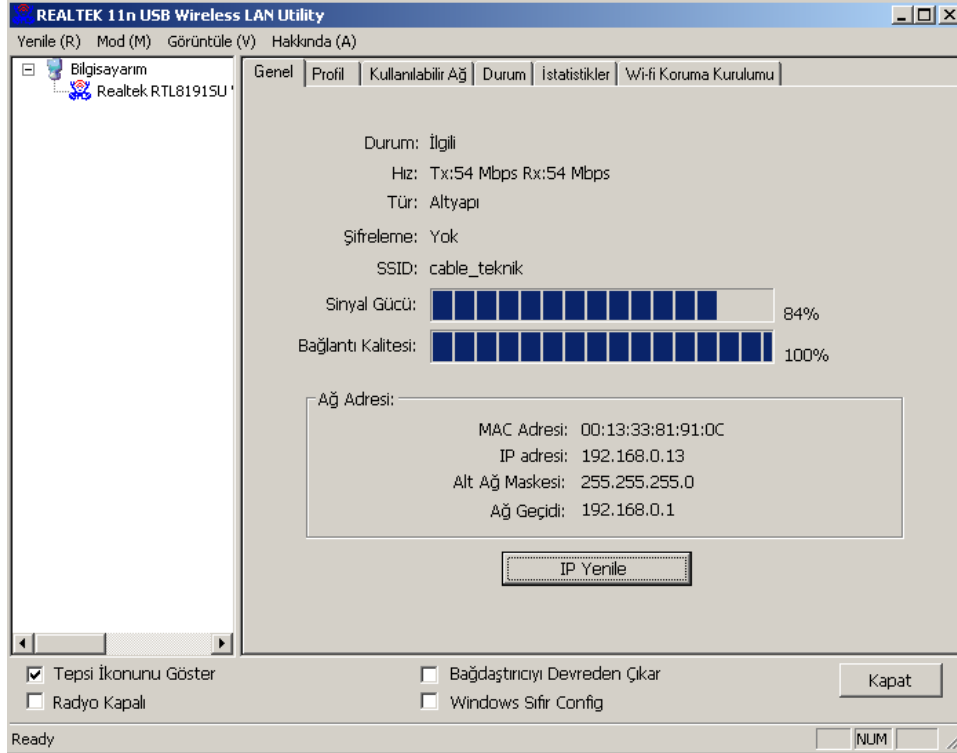
## 5. Adım:

“OK” (Tamam) butonunu tıklayınız.



## 6. Adım:

Artık İnternet ve/veya Intranet'e bağlanmak için Kablosuz Ağı kullanabilirsiniz.



Not: Yukarıdaki örnek şifrelenmemiş bir kablosuz ağı yöneliktir. Güvenlik koruması olan bir kablosuz



adaptöre bağlanacaksanız, bu profildeki şifreleme ayarlarını diğer kablosuz adaptör ile eşleştirecek şekilde ayarlamamız gerekecektir. Önce “**Network Authentication**” açılır listesinden kimlik denetimi yöntemini, ardından “**Data Encryption**” (Veri şifreleme) türünü seçiniz. İlgili boşlukları doldurduktan sonra “**OK**” butonunu tıklayınız.

Kablosuz Ağ Özellikleri

Profil Adı: cable\_teknik

Ağ Adı (SSID): cable\_teknik

☐ Bu bir bilgisayardan-bilgisayara (ad hoc) ağıdır; kablosuz erişim noktaları kullanılmamaktadır.

Kanal: 11 (2462MHz)

Kablosuz Ağ Güvenliği

Bu ağ aşağıdaki için bir şifre gerektirmektedir.

Ağ Doğrulama: Aç

Veri şifreleme: WPA2-PSK

☐ ASCII ☐ PAROLA

Şifre endeksi (gelişmiş): 1

Ağ şifresi:

Teyit ağı şifresi:

802.1x konfigüre

EAP TÜRÜ: GTC

Tünel:

Kullanıcı adı:

Kimlik:

Parola:

Sertifika:

☐

OK İptal

## Wireless LAN Utility Kullanımı

Not: Aşağıdaki kullanım talimatlarında, işletim sistemi olarak Windows XP kullanıldığı varsayılmaktadır.

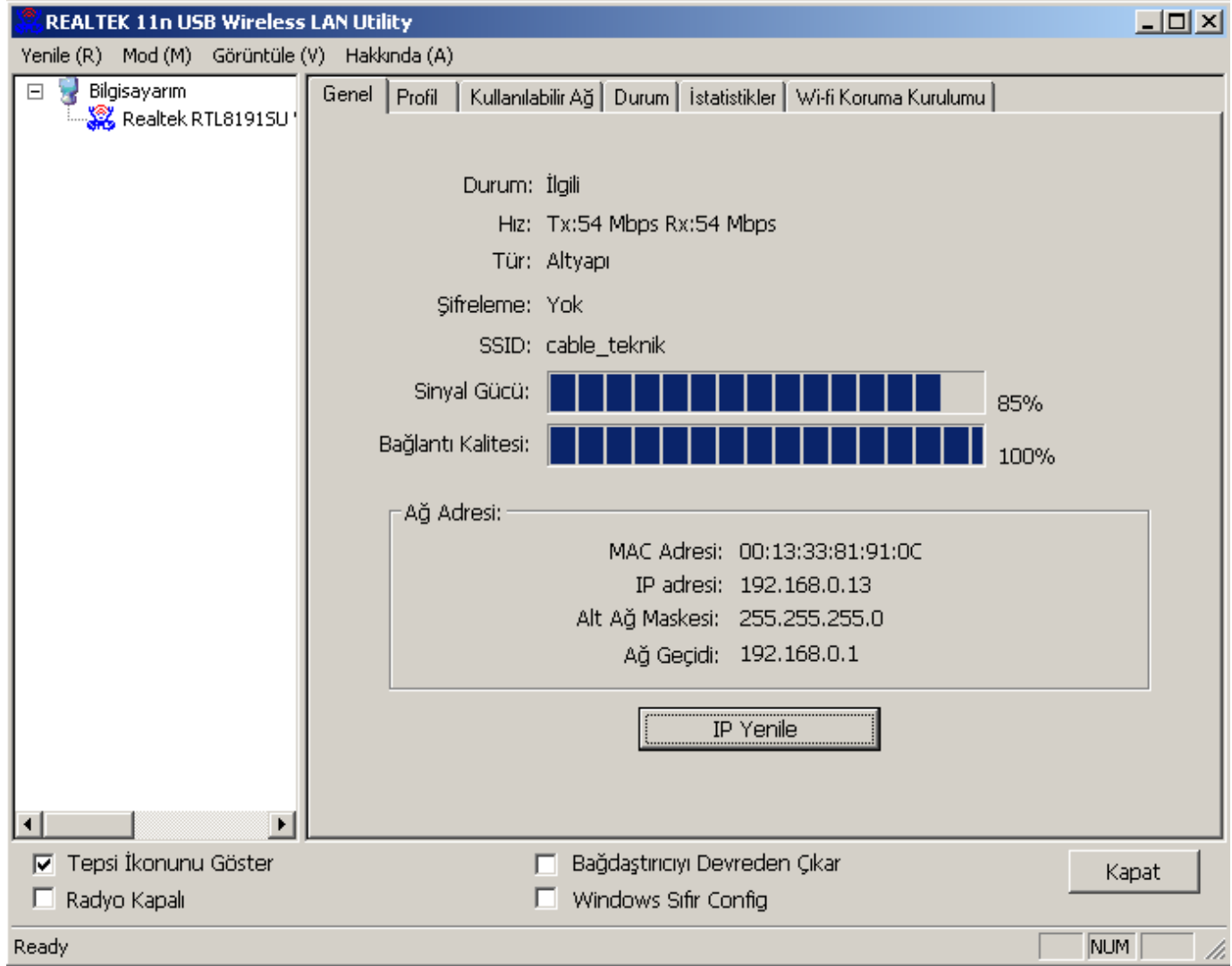
### Wireless LAN Utility programını başlatmak

<input checked="" type="checkbox"/> Tepsi İkonunu Göster	<input type="checkbox"/> Bağdaştırıcıyı Devreden Çıkar
<input type="checkbox"/> Radyo Kapalı	<input type="checkbox"/> Windows Sıfır Config

Kutucuklar	Fonksiyonlar
<b>Tepsi İkonu Göster</b>	Windows masaüstünüzün sağ altında bulunan bildirim alanında araç simgesinin gösterilip gösterilmemesini seçmenizi sağlar.
<b>Radyo Kapalı</b>	Bu seçenekle adaptörünüzün sinyal göndermesini/almasını engellemeyi/izin vermeyi seçebilirsiniz.
<b>Bağdaştırıcıyı Devreden Çıkar</b>	WN-300U'yi devre dışı bırakmanızı/etkinleştirmenizi sağlar.
<b>Windows Sıfır Config.</b>	Windows XP ile birlikte gelen yerel Windows XP kablosuz ağ desteğini (Wireless Zero Configuration Service) kullanmayı/kullanım dışı bırakmayı seçmenizi sağlar.

# Genel

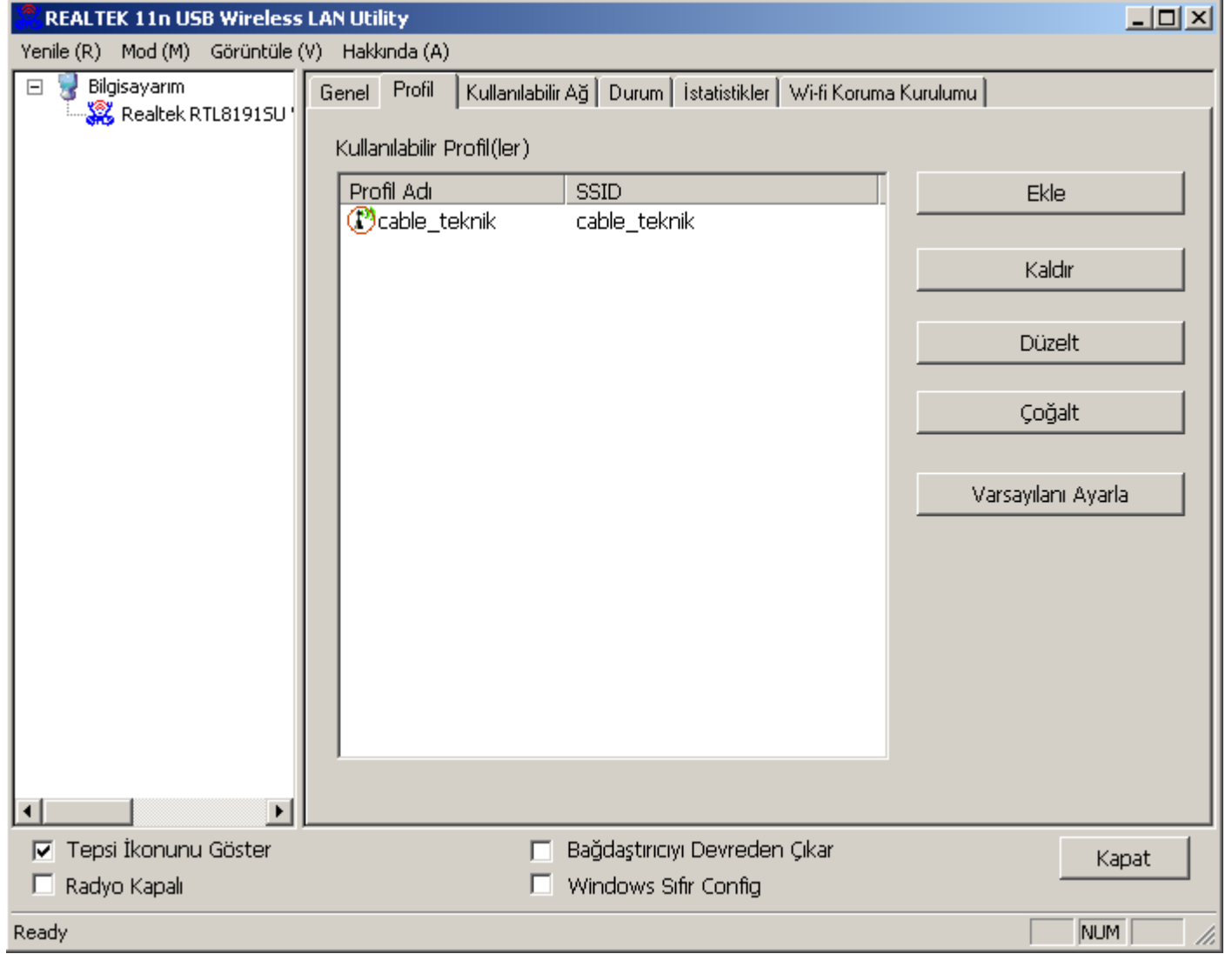
Araç çalıştığında önce Genel sekmesi görüntülenir. **Genel** sekmesi geçerli kablosuz ağ bağlantınız ile ilgili bilgi sağlar. Listelenmiş bilgileri yenilemek için **IP Yenile** butonunu tıklayabilirsiniz.



	Fonksiyonlar
<b>Durum</b>	Cihazın hedef ağ ile ilişkisi
<b>Hız</b>	Geçerli bağlantı hızı
<b>Tür</b>	Bağlantı türünüzün Infrastructure veya Ad-Hoc modlarından hangisi olduğu
<b>Şifreleme</b>	Geçerli ağ profiline bağlanırken kullanılan şifreleme modu
<b>SSID</b>	Bağlı olunan kablosuz ağın SSID'si (ağ adı)
<b>Sinyal Gücü</b>	Sinyal gücünü gösterir
<b>Bağlantı Kalitesi</b>	Bağlantı kalitesini gösterir
<b>Ağ Adresi</b>	Geçerli IP adresleri ayarını gösterir

# Profil

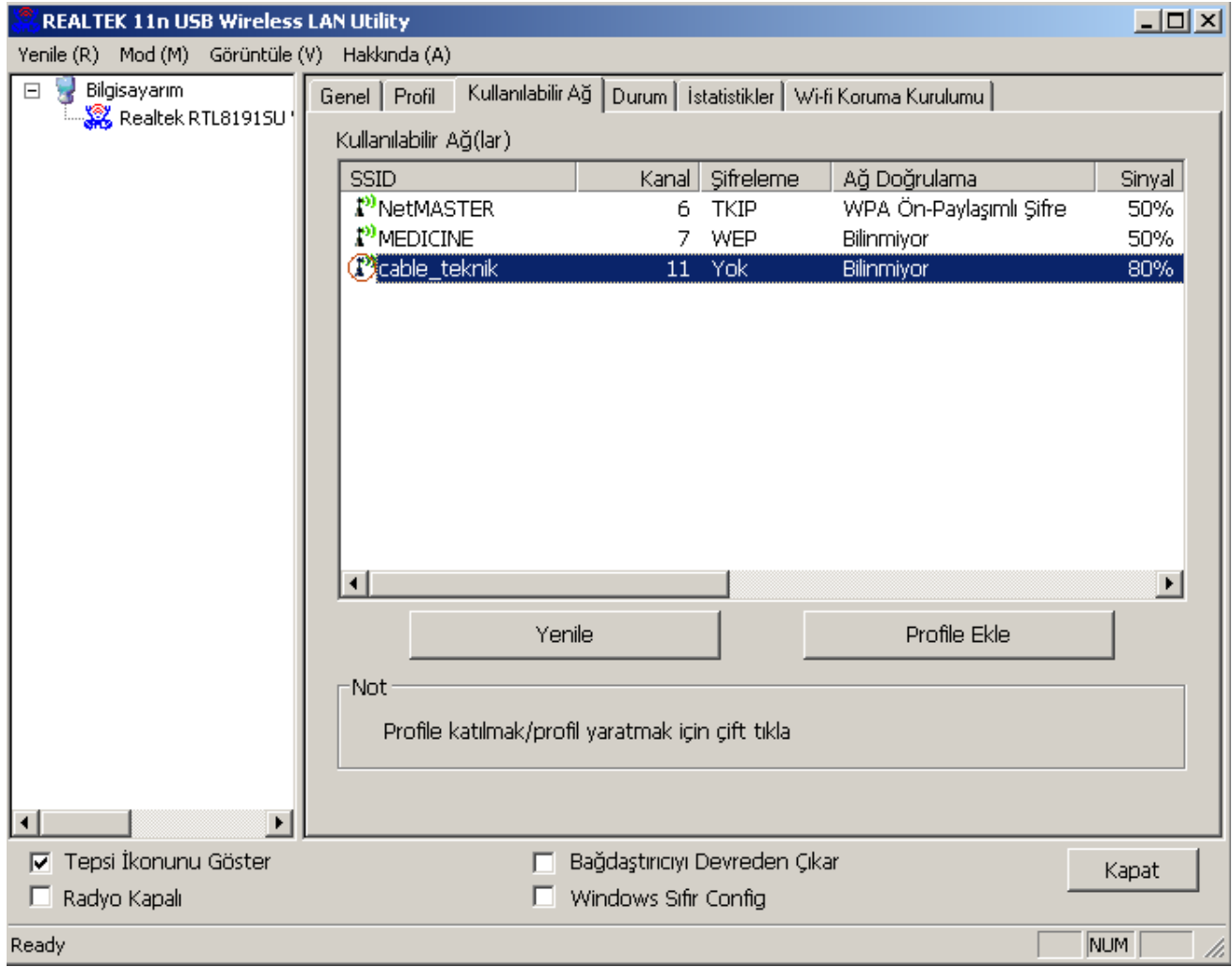
**Profil** sekmesi tercih edilen bağlantıları listeler. Sağdaki butonları kullanarak her bir bağlantıyı yapılandırabilirsiniz.



	Fonksiyonlar
<b>Ekle</b>	Yeni bir bağlantı profili eklemenizi sağlar.
<b>Kaldır</b>	Seçili bağlantı profilini kaldırır.
<b>Düzenle</b>	Seçili profilin yapılandırma ayarlarını değiştirmek için kullanılır.
<b>Çoğalt</b>	Seçili profilin kopyasını oluşturur.
<b>Varsayılanı Ayarla</b>	Bir profili varsayılan kablosuz ağı olarak seçmenizi sağlar.

## Kullanılabilir Ağ

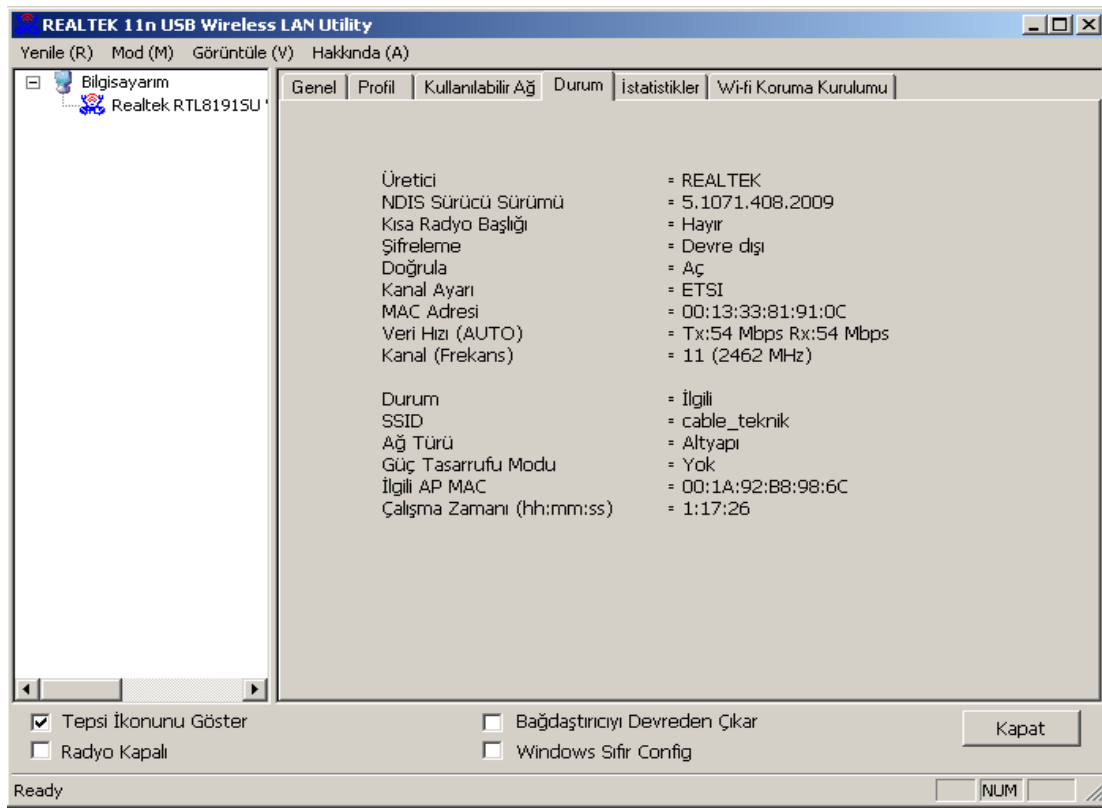
**Kullanılabilir Ağ** sekmesi erişiminizdeki kablosuz ağları listeler.



	Fonksiyonlar
<b>Yenile</b>	Kullanılabilir kablosuz ağları yeniden tarar.
<b>Profil Ekle</b>	Kullanılabilir bir kablosuz ağı profil listenize ekler.

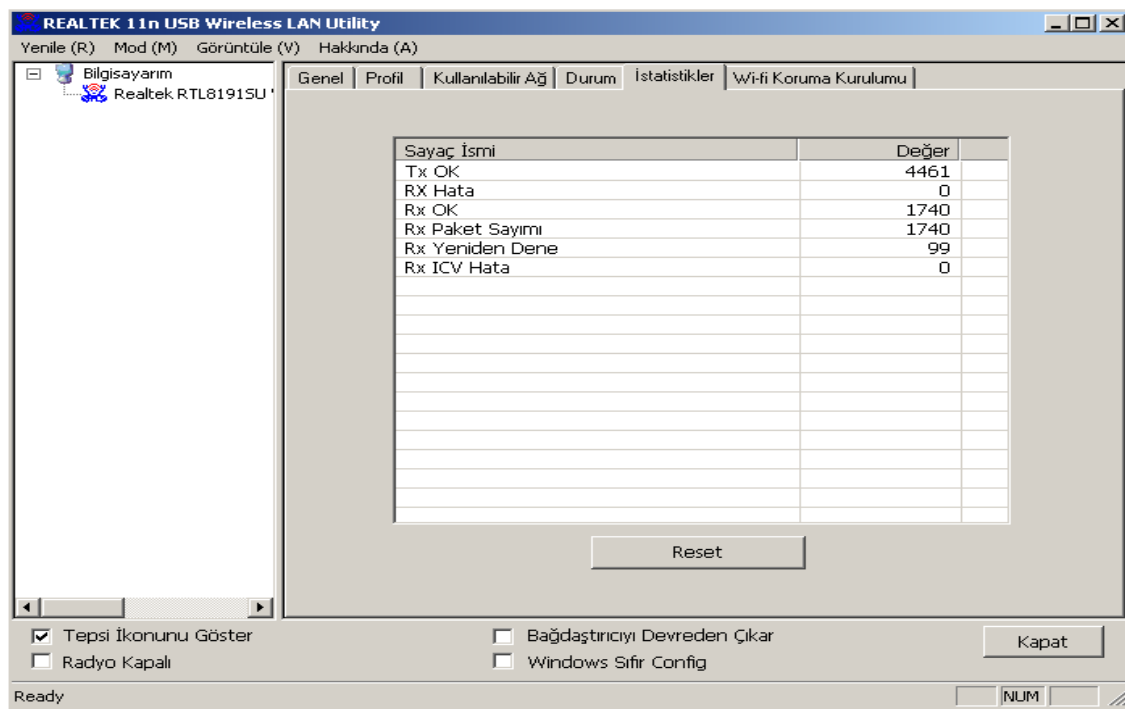
## Durum

**Durum** sekmesi geçerli bağlantının durumunu gösterir.



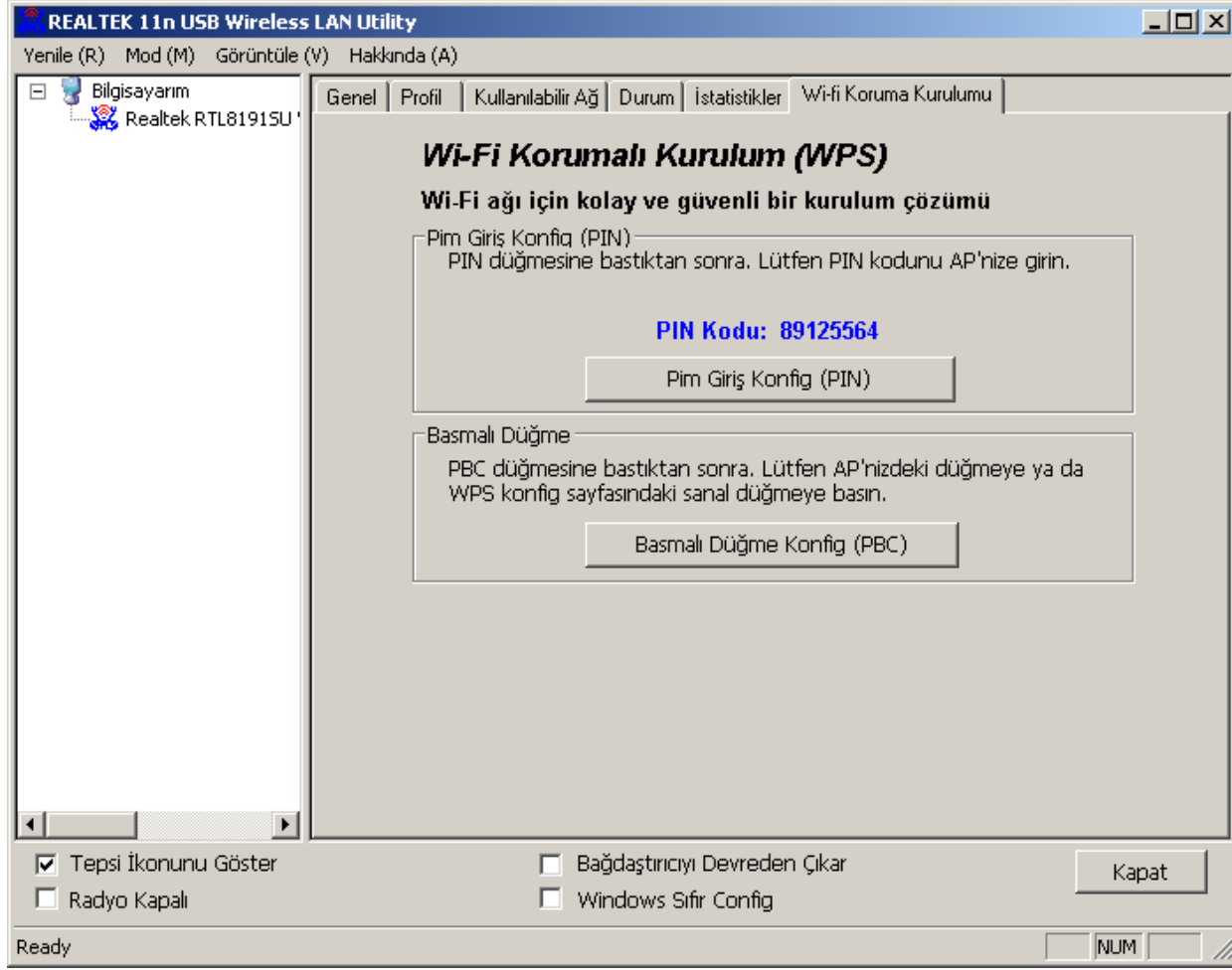
# İstatistikler

**İstatistikler** sekmesi veri iletim etkinliğinin kaydını gösterir. “**Reset**” butonunu tıklayarak değerlerin sıfırdan başlayarak yeniden sayılmasını sağlayabilirsiniz.



# Wi-Fi Koruma Kurulumu (WPS)



Wi-Fi ağı için kolay ve güvenli bir kurulum çözümüdür.

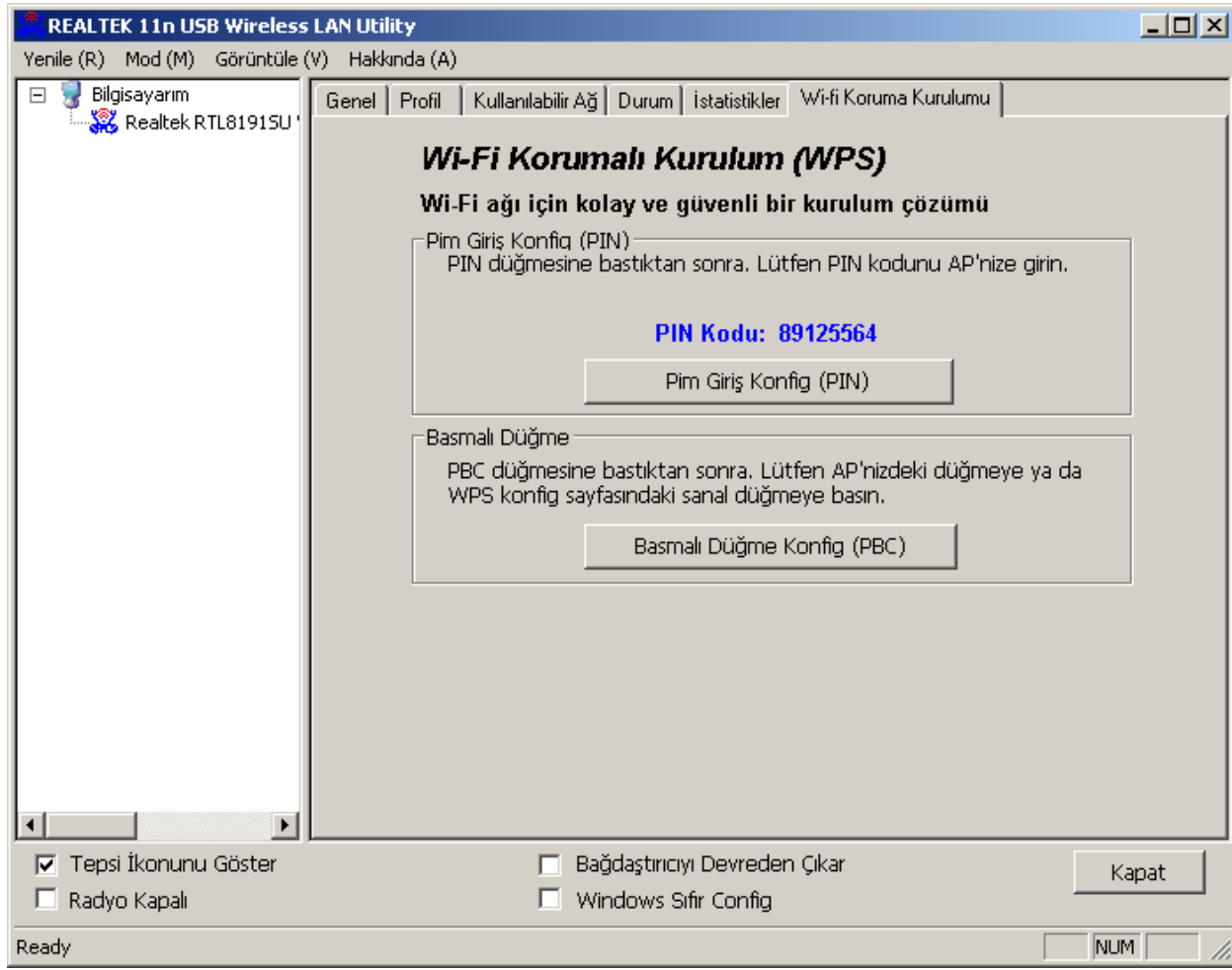


## Basmalı Düğme Konfigürasyonu (PBC) Yöntemi

Eğer hem erişim noktası hem de kullanıcıların Wireless LAN araçlarında fiziksel veya görsel bir Basmalı Düğme Konfigürasyonu (PBC) butonu varsa, lütfen WPS'yi tamamlamak için aşağıdaki adımları takip ediniz.

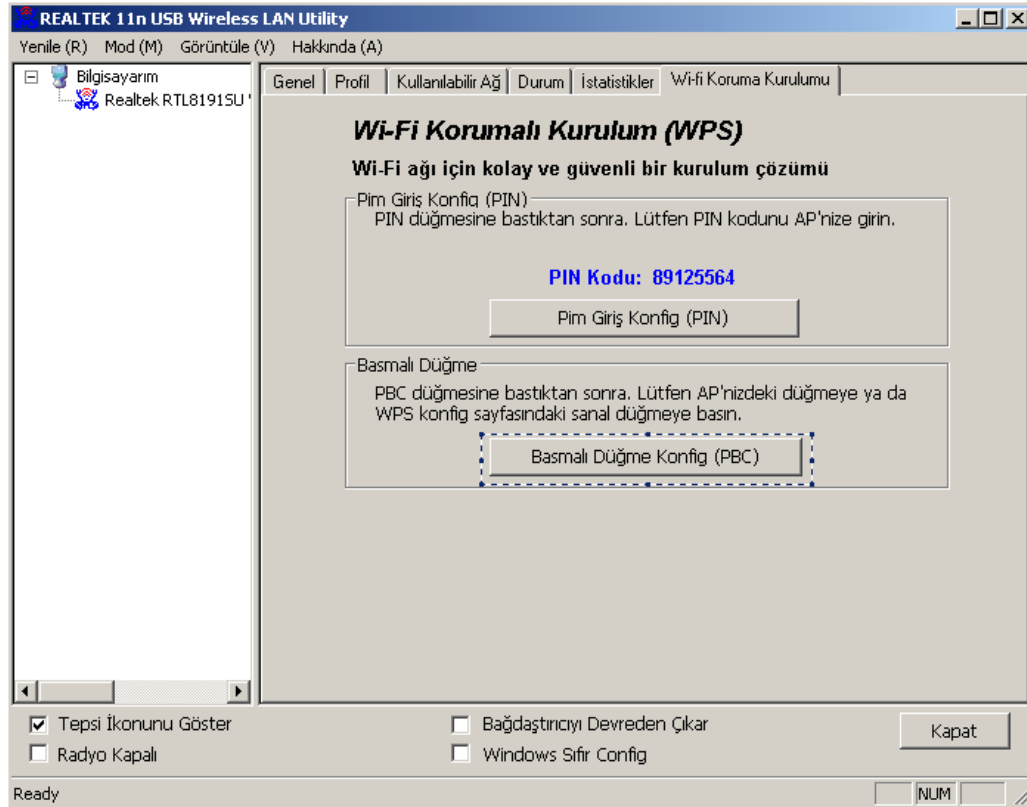
### 1. Adım:

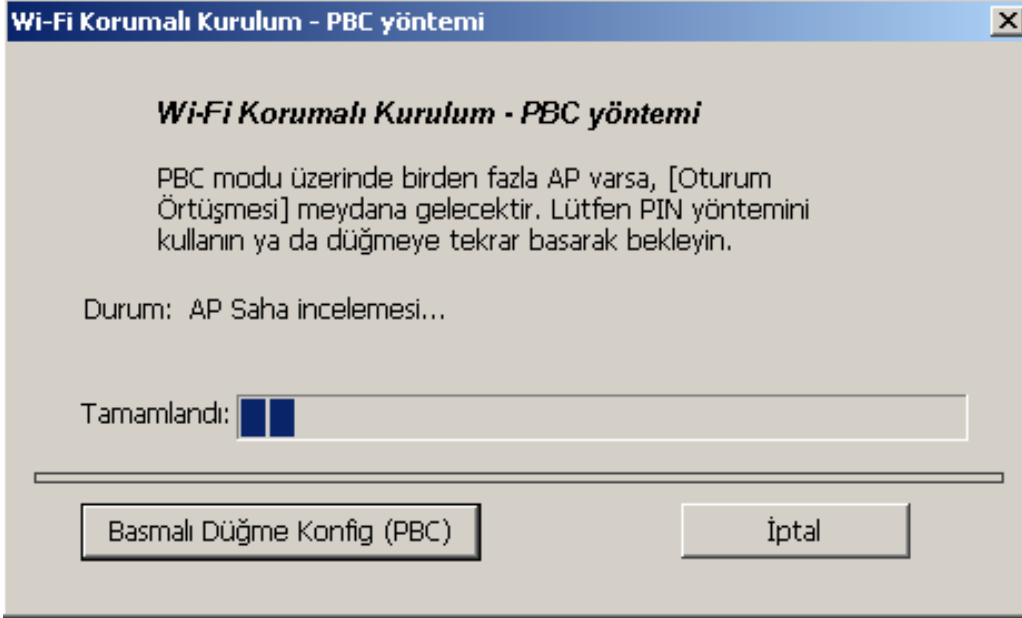
Masaüstünüzdeki  veya görev çubuğundaki  simgesini kullanarak programı çalıştırınız ve "Wi-Fi Koruma Kurulumu" sekmesini seçiniz.



## 2. Adım:

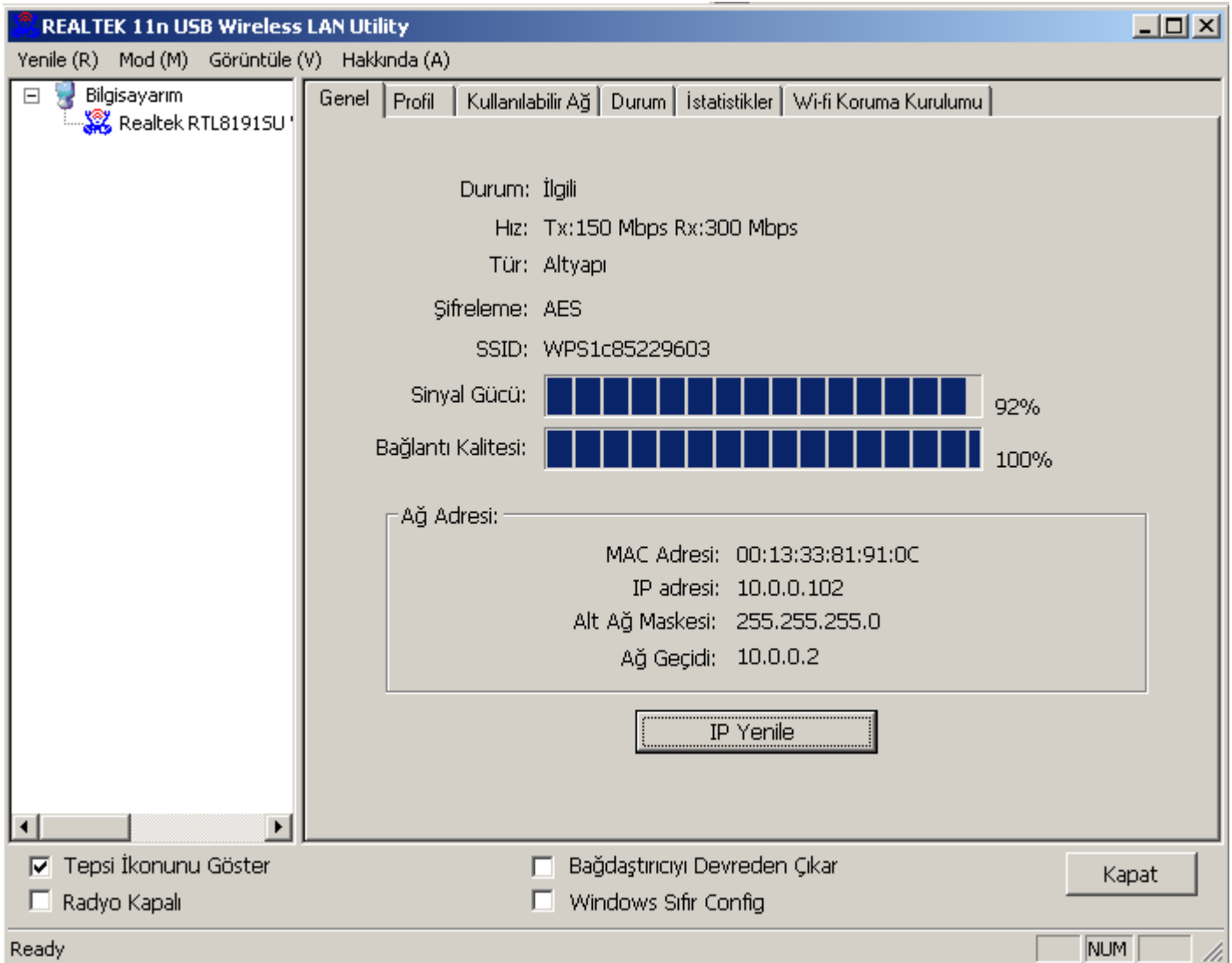
“Push Button Config (PBC)” butonunu tıklayınız.





### 3. Adım:

Artık Internet veya intranete bağlanmak için Kablosuz Ağı kullanabilirsiniz.





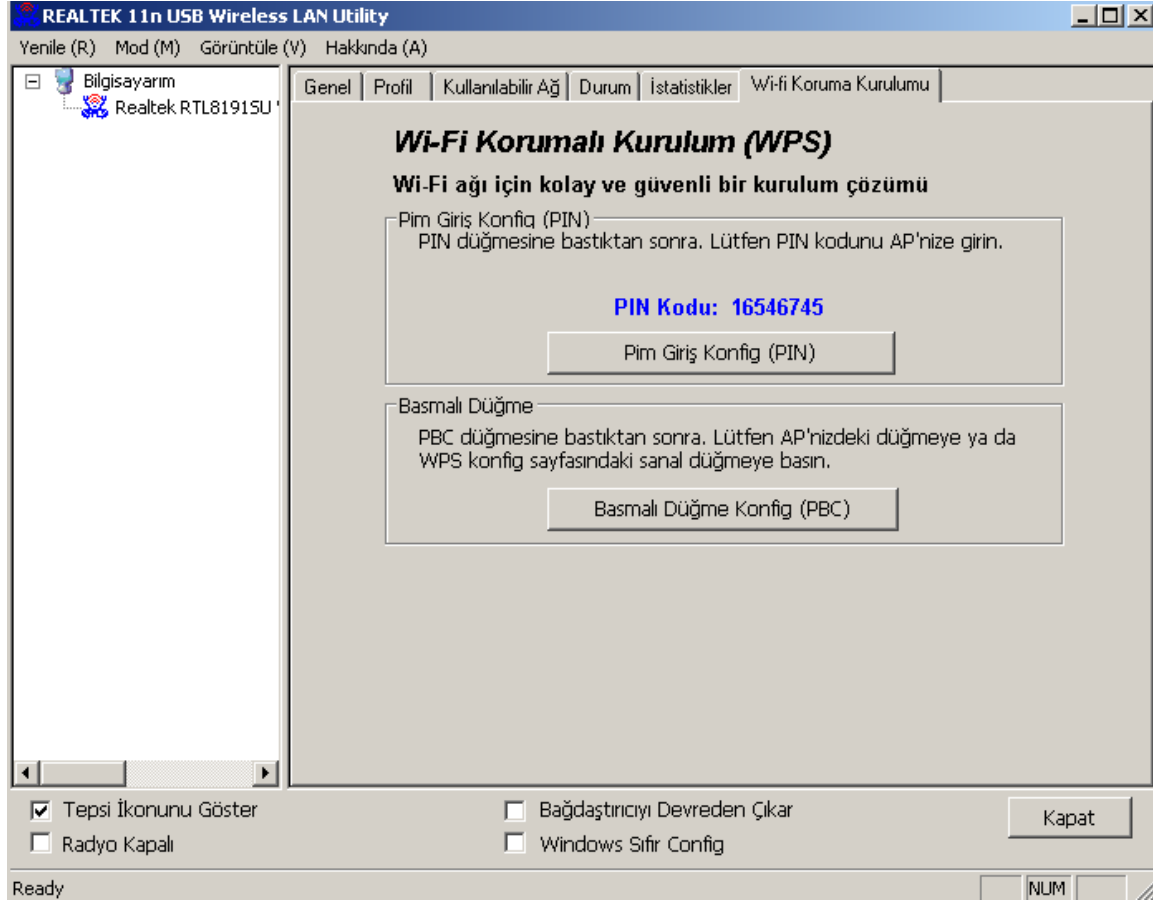


# PIN Yöntemi

Eğer kullanıcılar erişim noktasının PIN kodunu biliyorsa ve bu kod 81332342 ise, WPS kurulumunu tamamlamak için aşağıdaki adımları takip ediniz.

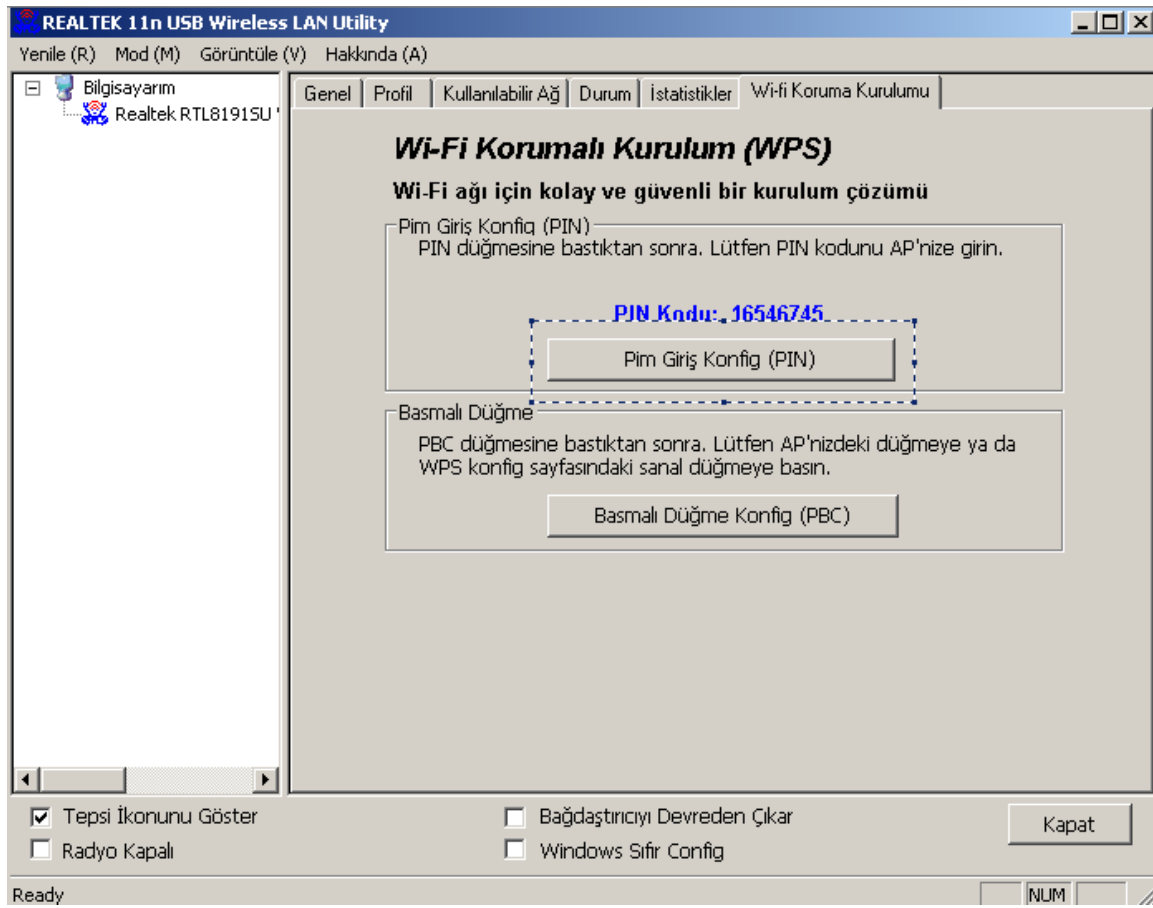
## 1. Adım:

Masaüstünüzdeki  veya görev çubuğundaki  simgesini kullanarak programı çalıştırınız ve “**Wi-Fi Korumalı Kurulum**” sekmesini seçiniz.



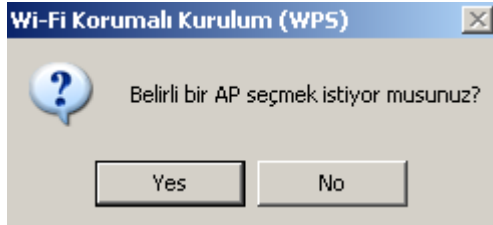
## 2. Adım:

“**Input Config (PIN)**” butonunu tıklayınız.



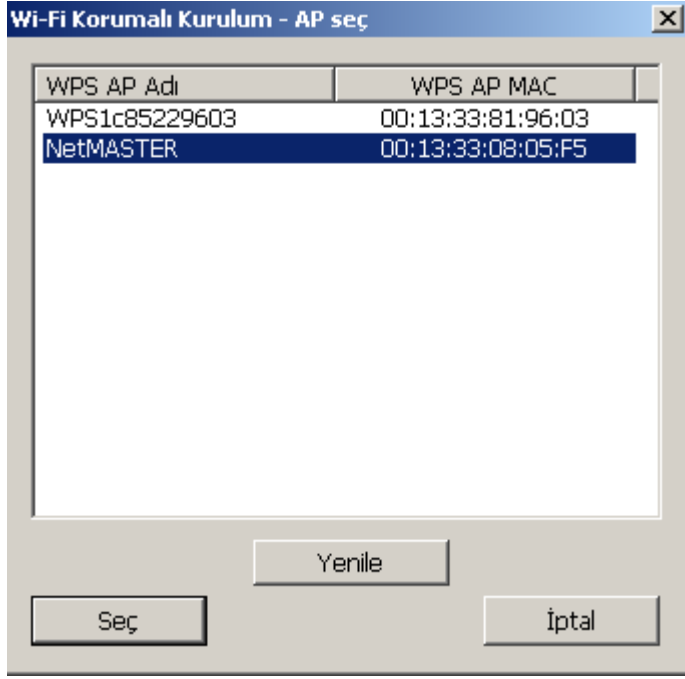
### 3. Adım:

“Yes” (Evet) butonunu tıklayınız.



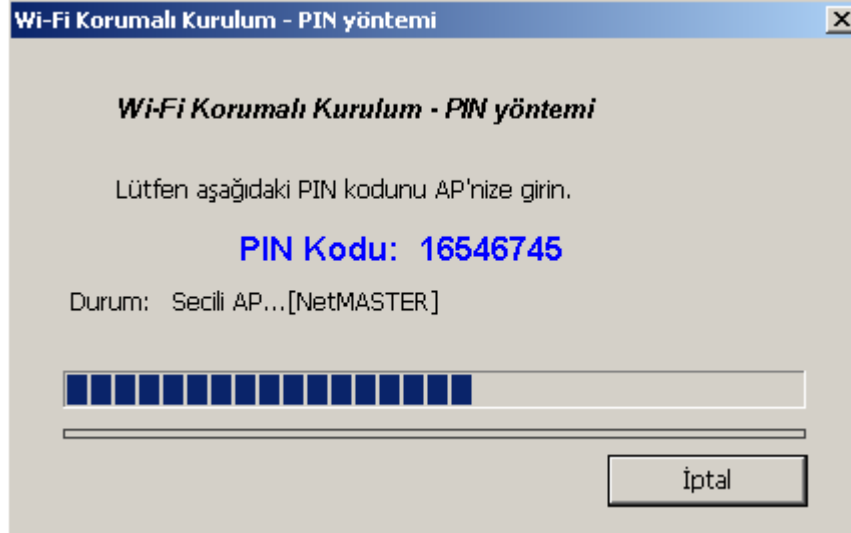
### 4. Adım:

WPS AP Adı seçimini yaparak “Seç” butonunu tıklayınız.



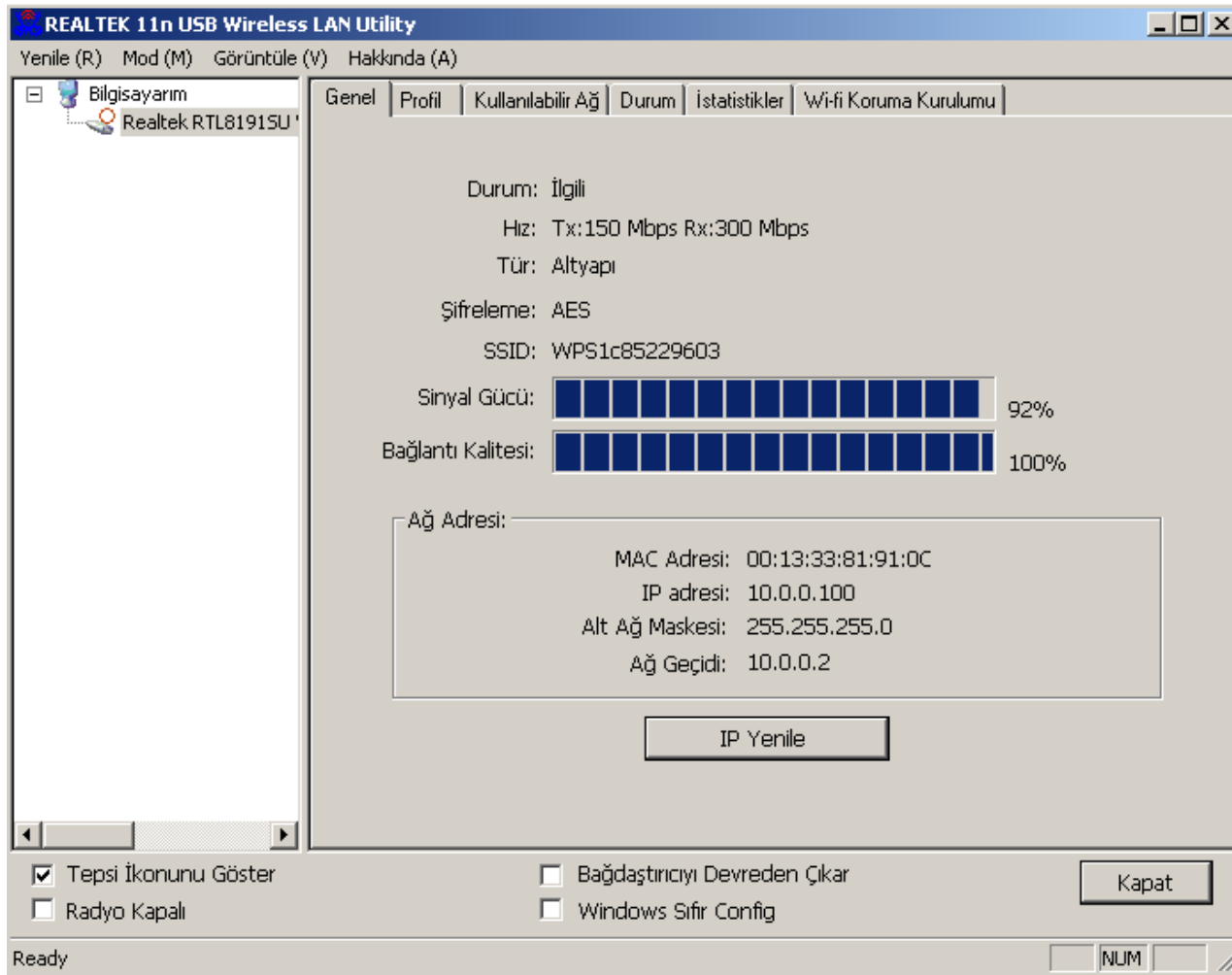
##### 5. Adım:

PIN Kodu'nu AP'e giriniz.



##### 6. Adım

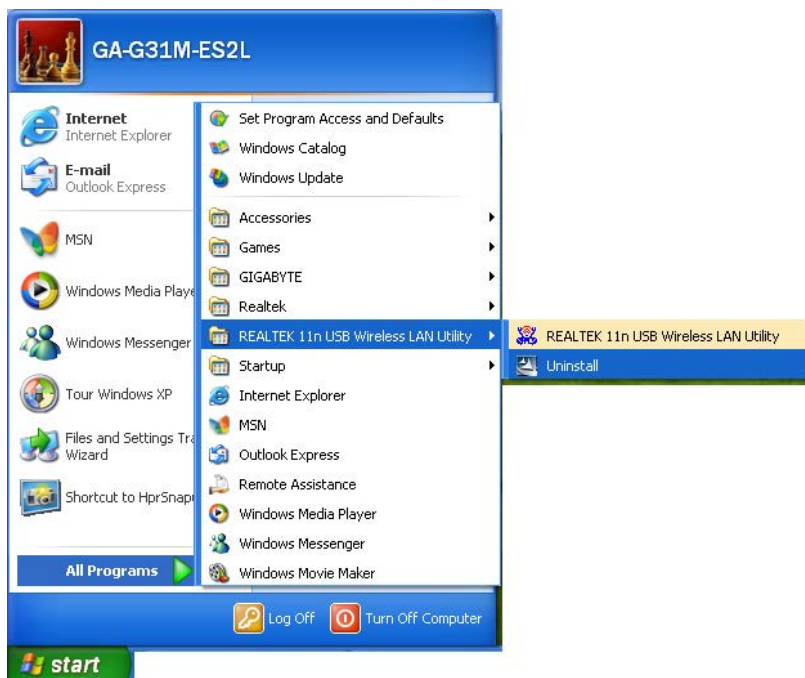
Artık Internet veya intranete bağlanmak için Kablosuz Ağı kullanabilirsiniz.



## Kaldırma (Uninstall)

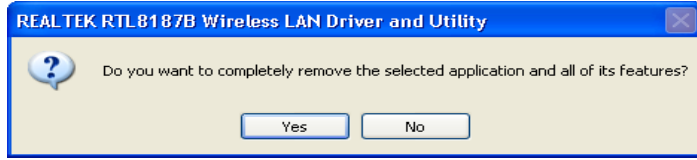
### 1. Adım:

**“Start (Başlat) -> All Programs (Tüm Programlar) -> REALTEK RTL8187B Wireless LAN Utility -> Uninstall” seçeneğini tıklayınız.**



## 2. Adım:

“Yes” (Evet) butonunu tıklayınız.



## 3. Adım:

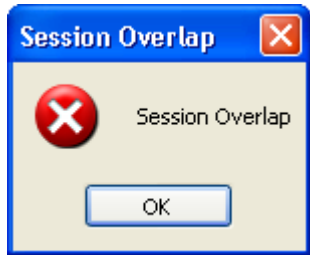
“Finish” (Son) butonunu tıklayınız.



# Sorun Giderme

## Session Overlap (Oturum Çakışması)

PBC Modunda birden fazla erişim noktası bulunuyorsa, Session Overlap (Oturum Çakışması) hatasıyla karşılaşabilirsiniz. PIN yöntemini kullanmayı deneyin veya bir süre bekledikten sonra butonu yeniden tıklayın.



## Timeout!!(Zaman Aşımı Hatası)

WPS kullanırken aşağıdaki zaman aşımı hatası ile karşılaşıyorsanız işlemi yeniden deneyin.



## RTL8187B Yok

Aşağıdaki mesajı görüyorsanız WN-300U Wireless USB Network Adaptörünüzü bilgisayarınızın USB portuna takınız.



## 11n USB LAN Bağlantısı Kesildi

Aşağıdaki mesajı görüyorsanız, lütfen bağlantı kurmak için kılavuzunuzun **Basit Bir Kablosuz Ağ Kurmak** bölümüne bakınız.



## Kablosuz AP'den IP Adresi Alınamıyor...

Eğer Wireless LAN Utility erişim noktasından gerçek bir IP Adresi alamıyorsa, yeniden IP adresi istemek için **ReNew IP** butonunu tıklayınız ya da **WN-300U Wireless USB Adaptör** için statik bir IP tanımlayınız.

